



CORSO ON LINE DI PROGETTAZIONE  
SITI DINAMICI

DI E107 ITALIAN TEAM  
HTTP://WWW.E107ITALIA.ORG

*E107 WEB SYSTEM*

---

Corso on line di progettazione siti dinamici: livello base

REALIZZAZIONE DI SITI DINAMICI

## **3. Installare Wamp Server**

---

By e107 Italian Team

Sito web:<http://www.e107italia.org>

Contatto: [admin@e107italia.org](mailto:admin@e107italia.org)

I contenuti di questo corso sono liberamente distribuibili ed utilizzabili da chiunque ne sia interessato, previa autorizzazione del Grancaffescuola e di e107Italia.



## *L'INSTALLAZIONE.*

Ed ecco che è venuto il momento di lavorare sul nostro Personal Computer. Per prima cosa controlliamo che sia acceso! So che è una battutaccia, ma passatemela... ogni tanto ci vuole. E non pensate che la procedura vada a buon fine al primo colpo! Se siamo arrivati sino a qui significa che siamo se non altro curiosi e desiderosi di cimentarci col nostro portale, pertanto, da qui in poi inizia il vero lavoro... quella sana fatica, anche fisica, che alla fine ci fa sentire spossati ma soddisfatti dei risultati ottenuti (anche se pochi). Beh, lasciamo da parte le parole e tuffiamoci nel tanto agognato lavoro!

### ORGANIZZAZIONE DELLE DIRECTORY NEL NOSTRO DISCO FISSO.

Quello che contraddistingue 'colui che sa', da noi che stiamo imparando è l'organizzazione del lavoro sin dalle prime fasi... 'Colui che sa', con un ghigno guarda il suo computer e dice tra se: ora ci divertiamo... analizza col file manager il disco fisso per individuare il luogo ove installare i software che gli occorrono, quindi compie le operazioni necessarie non senza una vena di sano sadismo! Il computer va utilizzato come desideriamo e non come vuole lui... questo è quello che faremo anche noi.

Pertanto ascoltiamo questo **consiglio**: allo scopo di raggruppare tutte le applicazioni che utilizzeremo per realizzare il nostro portale in locale, si consiglia di creare una cartella (directory) sul nostro disco fisso e al suo interno installare tutti i software che occorrono. Sarà più semplice, dopo, verificare il percorso dei files che andremo a modificare e trovare tutto quanto ci occorre. Creiamo quindi una cartella in **c:\**, utilizzando il filemanager (o risorse del computer o quello che si preferisce) di Windows, col nome:

**portale**

Bene: il primo passo è compiuto.



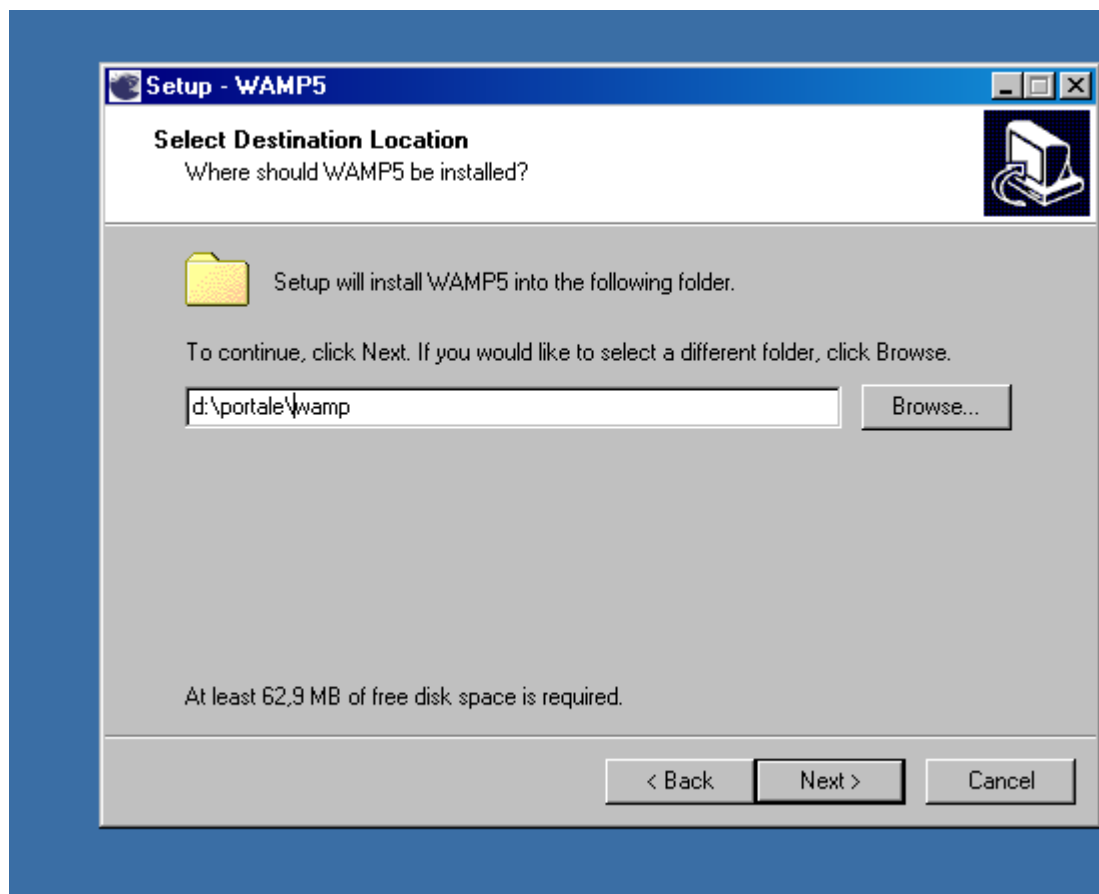
## INSTALLAZIONE DI WAMP SERVER

---

Cos'è **Wamp Server**? Nulla di particolare. Immaginiamo di recarci in Cina (oggi è di moda per tanti motivi!) e di dover tenere una relazione senza conoscere una parola di cinese... Avremo bisogno di un interprete, di qualcuno che traduca in nostri input sonori in qualcosa di comprensibile per l'auditorio presente. **Wamp Server** è proprio il nostro interprete, traduce i nostri click del mouse sul portale, in cinese per il nostro pc! Detto in linguaggio erudito, permette al PHP di essere interpretato da Windows tramite l'installazione di Apache e MySql! E questo è veramente cinese!

Qualcuno, i più eruditi tra noi che frequentiamo questo corso, si potrebbe domandare: perché **Wamp Server** e non, magari, **Easyphp**? Risposta: **Wamp Server** è dotato di PHP5... è più aggiornato e ci permette di testare il nostro CMS con l'ultima versione di PHP sul mercato... onde per cui... installiamo **Wamp Server**!

Per chi ha seguito il consiglio dato in precedenza relativamente alla cartella dedicata, deve ottenere:



Si vede infatti che **Wamp Server** sarà installato in **d:\portalewamp**. (Nel nostro caso si legge d perché disponiamo di due dischi fissi).

Col completamento della procedura il gioco è fatto: **Wamp Server** è installato sul nostro PC. Tutto è automatico e lasciamo pure tutte le impostazioni che la procedura guidata ci propone.

Avviamolo. Sulla barra in basso a destra appare l'icona che ci dice che il software è pronto ad essere utilizzato.





I casi sono tre: icona bianca, icona semigialla ed icona gialla.

Se l'icona è completamente bianca tutto è a posto.

Se invece appare 'qualcosina' di giallo (come nella figura sopra) significa che non ancora tutto è a posto. Allora clicchiamo col tasto sinistro del mouse sull'icona e premiamo la voce: **START ALL SERVICES.**

Ecco che la nostra icona è tutta bianca!



I servizi sono attivi! Quali? Beh... i nostri interpreti. Ad ogni modo non abbiamo ancora finito. Premiamo ancora col sinistro del mouse sull'icona e scegliamo l'opzione **PHP extensions...** apparirà una lista enorme di parole senza apparente significato. Poco importa cerchiamo **php\_gd2** e premiamo. Abbiamo finito. Il nostro interprete è pronto e non ci serve sapere altro.

Analizziamo però la struttura della directory di wamp. Questo è importante per procedere con l'installazione del nostro portale. Col file manager di Windows, apriamo la cartella dove è stato installato; ci apparirà qualcosa di simile:



Nome	Dimensione	Tipo	Ultima modifica ▲
Apache2		Cartella di file	08/11/2006 10.15
logs		Cartella di file	08/11/2006 10.15
phpmyadmin		Cartella di file	08/11/2006 10.15
scripts		Cartella di file	08/11/2006 10.16
sqlitemanager		Cartella di file	08/11/2006 10.16
mysql		Cartella di file	08/11/2006 10.16
php		Cartella di file	14/12/2006 16.47
www		Cartella di file	29/03/2007 8.33
tmp		Cartella di file	05/04/2007 9.22
unins000.exe	76 KB	Applicazione	27/06/2004 2.00
wampserver.exe	1.076 KB	Applicazione	27/06/2004 21.57
barimage.bmp	5 KB	Immagine bitmap	27/06/2004 23.03
wampserver.ico	3 KB	Dimensione icone	05/07/2004 15.33
launch_wampserv...	1 KB	File batch MS-DOS	16/07/2004 10.50
images.bmp	15 KB	Immagine bitmap	29/07/2004 22.34
mywampini10.patch	1 KB	File PATCH	04/08/2004 16.05
wamp5.chm	53 KB	File di HTML Help c...	12/08/2004 20.05
uninstall_services...	1 KB	File batch MS-DOS	20/12/2005 15.56
license.txt	30 KB	Documento di testo	17/01/2006 16.51
install_mysql_servi...	1 KB	File batch MS-DOS	08/11/2006 10.16
install_services.bat	1 KB	File batch MS-DOS	08/11/2006 10.16
install_services_au...	1 KB	File batch MS-DOS	08/11/2006 10.16
unins000.dat	150 KB	File DAT	08/11/2006 10.16
wampserver.ini	37 KB	Impostazioni di confi...	04/01/2007 15.38

L'unica cosa che ci interessa è la presenza della directory **www**. Se è presente siamo stati in gamba e possiamo tirare un sospiro di sollievo! Possiamo proseguire.

**Nota importante:** qualsiasi errore facciate, qualsiasi cosa succede, il vostro PC è sempre al sicuro!

Ed ora prepariamoci alla prossima lezione, all'installazione del portale vero e proprio.